

Leczenie zróżnicowanych raków tarczycy w Świętokrzyskim Centrum Onkologii w Kielcach

Przyjazny Poradnik dla Pacjenta

Otrzymanie informacji o zachorowaniu na chorobę nowotworową zawsze budzi ogromny lęk i niepokój o dalsze życie. Co ja mam robić? Gdzie się udać, żeby otrzymać najskuteczniejsze leczenie? Czy poradzę sobie z pracą, obowiązkami rodzinnymi? Takie pytania pojawiają się u wszystkich pacjentów. Rozpoznanie raka tarczycy nie jest wyrokiem, jest to informacja o konieczności kompleksowego, rozważnego leczenia, które w większości przypadków kończy się pełnym powrotem do zdrowia.

Świętokrzyskie Centrum Onkologii od lat prowadzi opiekę nad chorymi z rakiem tarczycy. Posiadamy wykwalifikowany personel medyczny w zakresie chirurgii, medycyny nuklearnej i endokrynologii oraz odpowiednie zaplecze sprzętowo-lokalowe do prowadzenia specjalistycznego leczenia.

Częstotliwość zachorowań na raka tarczycy co roku wzrasta. Powodem tego jest głównie zwiększona rozpoznawalność niewielkich ognisk nowotworowych dzięki powszechnemu wykonywaniu badań usg tarczycy. Mimo wzrostu zachorowań na raka tarczycy wskaźnik umieralności z powodu tej choroby maleje, co świadczy o skuteczności leczenia.

JAK PRZEBIEGA LECZENIE RAKA TARCZYCY

Rozpoznano u mnie raka tarczycy w oparciu o wynik biopsji guzka. Jak będzie przebiegało leczenie?

Pierwszym etapem leczenia jest operacja tarczycy. Zakres operacji ustalany jest indywidualnie, zależnie od zaawansowania choroby. Może on obejmować całkowite wycięcie tarczycy i węzłów chłonnych szyi a niekiedy wystarczające jest tylko usunięcie jednego płata tarczycy. Po uzyskaniu wyniku badania histopatologicznego wyciętego guza oceniane jest: zaawansowanie choroby, ryzyko złego przebiegu klinicznego oraz podejmowana jest decyzja o konieczności leczenia uzupełniającego.

LECZENIE UZUPEŁNIAJĄCE

Konsultacja lekarska wskazała na konieczność zastosowania u mnie leczenia izotopem ¹³¹I.

Co to dla mnie oznacza?

Leczenie izotopem radioaktywnym jodu ma na celu zniszczenie wszystkich pozostałych po operacji komórek nowotworowych. Wykazano, że takie leczenie wydłuża życie chorych, pozwala wcześniej rozpoznać i właściwie leczyć ewentualne przerzuty nowotworowe. Terapia prowadzona jest w specjalistycznych oddziałach, gdzie możliwa jest izolacja chorego, tak aby promieniowanie od pacjenta nie zagrażało osobom z jego otoczenia. Warunkiem dobrej efektywności leczenia jest stymulacja wychwytu izotopu, którą osiąga się albo poprzez stan niedoczynności tarczycy (nie przyjmowanie hormonów tarczycy w tabletkach po operacji) lub przez podanie zastrzyków z syntetycznym hormonem TSH. Lekarz kierujący Cię na leczenie poinformuje o planowanym dla Ciebie sposobie stymulacji. Zaleca się również na 1 tydzień przed wyznaczonym terminem przyjęcia do szpitala ograniczać w codziennej diecie podaż jodu stabilnego, poprzez zmniejszenie spożycia soli jodowanej w potrawach, niespożywanie ryb morskich i owoców morza oraz zaprzestanie przyjmowania suplementów diety zawierających w swoim składzie jod.

Jak wygląda procedura leczenia izotopem ¹³¹I?

Lekarz prowadzący wystawi Ci skierowanie do szpitala.



W ustalonym dniu należy zgłosić się do Recepcji Szpitalnej z dowodem osobistym lub innym dokumentem tożsamości oraz ze skierowaniem do szpitala, gdzie zostaniesz przyjęty do Kliniki Endokrynologii. Pobyt ma na celu pełną ocenę zaawansowania choroby i podjęcie decyzji o aktywności izotopu, który zostanie Ci podany. W trakcie pobytu, oprócz innych badań, zostanie wykonana Ci scyntygrafia jodowa szyi i ewentualnie scyntygrafia jodowa całego ciała.

Jak przebiega wykonanie scyntygrafii szyi i scyntygrafii jodowej całego ciała?

Po zakończeniu wszystkich badań diagnostycznych, zostaniesz poproszony przez personel Pracowni Diagnostyki i Leczenia Radiojodem do punktu aplikacji radiofarmaceutyków, gdzie otrzymasz kapsułkę zawierającą radioaktywny jod w dawce diagnostycznej. W dniu następnym wykonamy Ci scyntygrafię szyi, która pozwoli ocenić ilość pozostałej po operacji tkanki tarczycowej i stopień gromadzenia radiojodu w jej obrębie.





Badanie wykonywane jest w pozycji leżącej, na plecach, przez ok. 20 min. Jest to badanie nieinwazyjne i polega na rejestracji promieniowania w rzucie szyi. W trakcie badania nie wolno Ci się ruszać, stąd istotne jest, abyś wygodnie ułożył się na leżance.

W przypadku, gdy zajdzie konieczność wykonania scyntygrafii jodowej całego ciała, w trzeciej i czwartej dobie po przyjęciu diagnostycznej kapsułki z jodem radioaktywnym zostaniesz zaprowadzony do Zakładu Medycyny Nuklearnej z Ośrodkiem PET, gdzie to badanie będzie wykonane. To badanie również wykonywane jest w pozycji leżącej, na wznak. Personel poinformuje Cię o zachowaniu się w trakcie badania.

Jak mam zachowywać się po przyjęciu diagnostycznej kapsułki z izotopem ¹³¹I w trakcie pobytu w Klinice Endokrynologii?

Aktywność kapsułki diagnostycznej zawierającej radioizotop ¹³¹I jest mała, tym niemniej będziesz emitował niewielką ilość promieniowania jonizującego.

Po przyjęciu kapsułki należy pozostawać w obrębie swojego pokoju, przez cały okres pobytu, opuszczając go jedynie w celu wykonania zleconych badań diagnostycznych lub w przypadku konieczności skorzystania z toalety bądź prysznica. Nie należy również w okresie min. 2h od otrzymania radiojodu przyjmować jedzenia. W celu przyspieszenia usuwania niezwiązanego jodu promieniotwórczego z organizmu zaleca się, począwszy od momentu przyjęcia radiojodu, picie zwiększonej ilości płynów oraz częstsze opróżnianie pęcherza. Zalecane jest również pobudzenie pracy ślinianek poprzez ssanie cukierków, szczególnie kwaskowych, żucie gumy czy spożywanie plasterków cytryny. Należy również częściej przewietrzać pokój, szczególnie po nocy oraz

przynajmniej raz dziennie skorzystać z prysznica, dokładnie spłukując swoje ciało.

Czy w trakcie diagnostyki radiojodem mogą odwiedzać mnie bliscy?

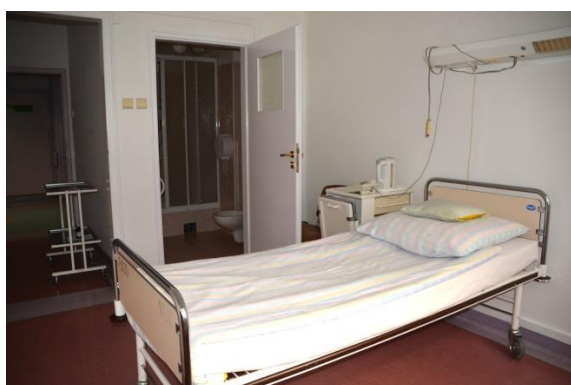
Nie ma przeciwwskazań do krótkich odwiedzin dorosłych osób, nie zaleca się natomiast odwiedzin dzieci, kobiet ciężarnych lub matek karmiących piersią.

Kiedy lekarz prowadzący podejmuje ostateczną decyzję o zakwalifikowaniu mnie do leczenia izotopowego?

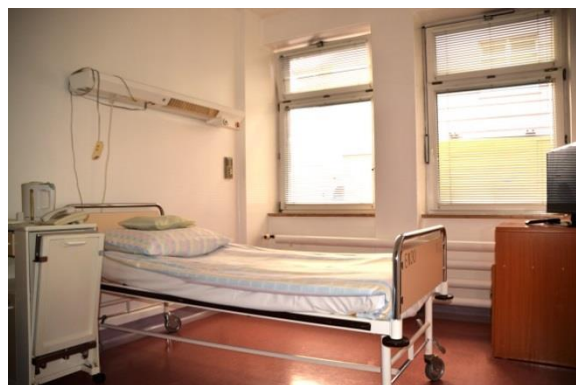
Decyzja o zakwalifikowaniu do leczenia izotopowego podejmowana jest po zakończeniu całego procesu diagnostycznego. O podjętej decyzji zostaniesz poinformowany przez swojego lekarza.

Jak przebiega leczenie ¹³¹I?

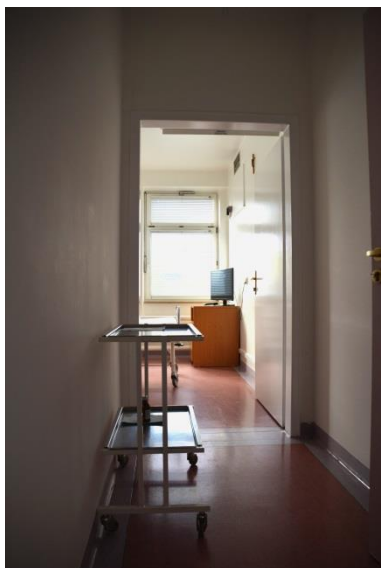
Leczenie odbywa się wyłącznie w warunkach szpitalnych, w Dziale Medycyny Nuklearnej posiadającym 5 sal specjalnie wyposażonych do tego typu leczenia.



Każda sala posiada toaletę z prysznicem.



Typowy cykl leczenia rozpoczyna się w piątek a kończy w środę. Pielęgniarka w momencie przyjęcia do Oddziału poinstruuje Cię o zasadach zachowania podczas Twojego pobytu oraz sposobie korzystania z wyposażenia. W czasie leczenia nie możesz opuszczać swojej sali, niemożliwe są również odwiedziny bliskich.



Posiłki oraz wszystkie niezbędne leki będą podawane do korytarza (śluzy dozymetrycznej) prowadzącego do twojego pokoju. O ich podaniu zostaniesz poinformowany przez pielęgniarkę, tak abyś mógł je przenieść do swojego pokoju. Po skończonym posiłku wszystkie naczynia samodzielnie myjesz i wystawiasz na stolik do korytarza.

Podczas całego pobytu nad Twoim bezpieczeństwem czuwa pielęgniarka, która obserwuje pacjentów przez system telewizji przemysłowej oraz lekarz dyżurny, z którym możesz rozmawiać telefonicznie.

Nie musisz obawiać się tego leczenia, gdyż poza koniecznością izolacji nie wiąże się ono z żadnymi przykrymi doznaniem. Jod radioaktywny podawany jest w postaci typowej kapsułki, którą należy połknąć i popić wodą.

Zaleca się wypijanie dużych ilości płynów podczas leczenia co przyspiesza eliminację jodu, który nie został związany z komórkami tarczycy. Prosimy, aby od drugiego dnia leczenia pobudzać pracę ślinianek przez rzucanie gumy czy ssanie cukierków lub plasterków cytryny, co ma osłabić niekorzystne działanie jodu na ślinianki. Ponadto przy korzystaniu z toalety należy dwukrotnie ją spłukiwać, a wszelkie zabrudzenia moczem dokładnie usuwać. Bezwzględnie należy dokładnie umyć ręce po wyjściu z toalety. Zaleca się częstsze korzystanie z prysznicy, aby usunąć ewentualne skażenia radioaktywne z ciała. Pamiętaj, aby w trakcie pobytu oszczędnie gospodarować wodą, gdyż pojemność odstożników, w których gromadzone są wszystkie ścieki z Twojego pokoju jest ograniczona. Korzystnie też jest częściej przewietrzać salę, aby zminimalizować ilość jodu radioaktywnego w powietrzu. Ponadto dla każdego pacjenta przygotowany jest środek ułatwiający wypróżnianie, który należy przyjmować po łżeczce po każdym posiłku.

Co mogę zabrać do Działu Medycyny Nuklearnej?

Przed przyjęciem do Działu Medycyny Nuklearnej, wszystkie zbędne rzeczy, w tym ubrania, zostaną oddane do depozytu szpitalnego. Na czas pobytu najlepiej przygotować ubranie oraz inne rzeczy, które po zakończeniu terapii pozostawisz na oddziale w celu ich dalszej utylizacji.

Zaleca się zabrać ze sobą (w ilości niezbędnej na cały 5-cio dniowy pobyt na oddziale):

- środki higieniczne i kosmetyczne,

- kawę, herbatę, cukier lub inny produkt słodzący,
- ewentualnie przyjmowane przez siebie leki,
- ok. 3-5 litrów wody,
- obraną ze skórki 1 cytrynę lub 1 opakowanie cukierków, najlepiej kwaśnych lub 1 paczkę gum do żucia lub ok. 15 tabletek z wit. C.

Możesz również zabrać ze sobą prasę, książkę, telefon komórkowy, okulary, protezy. I inne przedmioty niezbędne w trakcie pobytu.

Zabronione jest wnoszenie żywności w tym owoców, słodkich napojów, soków, słodczy poza wcześniej wymienionymi, kubków, sztućców, biżuterii i innych przedmiotów, które nie są Ci niezbędne w trakcie pobytu.

Dokumenty oraz pieniądze należy zdeponować u pielęgniarki przed przyjęciem radioizotopu.

Czy podczas leczenia w trakcie pobytu w Dziale Medycyny Nuklearnej będą wykonywane jakieś badania?

Pod koniec pobytu w Dziale Medycyny Nuklearnej będziesz miał wykonane badanie scyntygraficzne całego ciała w Zakładzie Medycyny Nuklearnej z Ośrodkiem PET, które pokazuje miejsca zgromadzenia podanego Ci izotopu. Przed wykonaniem badania konieczne jest dokładne umycie i spłukanie pod prysznicem całego ciała łącznie z włosami oraz przebranie się w ubranie szpitalne. O konieczności wykonania tych czynności poinformuje Cię pielęgniarka.

Jak wygląda ostatni dzień pobytu na oddziale Działu Medycyny Nuklearnej?

W ostatnim dniu, po przygotowaniu dokumentów wypisowych przez lekarza prowadzącego Kliniki Endokrynologii, pielęgniarka dostarczy Ci do szluzu dozymetrycznej Twoje ubranie, w które będziesz musiał się przebrać. Wszystkie używane na oddziale rzeczy należy pozostawić w pokoju. Możesz zabrać do domu telefon komórkowy, okulary, protezy i inne cenne przedmioty, które były Ci niezbędne w trakcie pobytu. Zostaną Ci również wydane pozostawione u pielęgniarki w dniu przyjęcia dokumenty oraz pieniądze.

Opuszczając oddział otrzymasz, oprócz karty informacyjnej z pobytu szpitalnego, zleceń na badania i ewentualnie zwolnienie lekarskie jak również instrukcję postępowania w domu, aby do minimum ograniczyć narażenie osób z otoczenia na istniejące jeszcze śladowe promieniowanie związane z Twoim leczeniem.

LECZENIE HORMONAMI TARCZYCY

Jak długo muszę łykać przepisane tabletki?

Ponieważ nie masz swojej tarczycy uzupełnianie hormonów tarczycowych tabletkami jest konieczne do końca życia. Leki są bezpieczne, dobrze tolerowane i tanie. Każdy lekarz może przepisać receptę na wymagany dla Ciebie lek. Nie przerywaj tej terapii chyba, że przerwy w leczeniu będą konieczne dla przeprowadzenia badań kontrolnych czy kolejnych terapii izotopowych.

KONTROLA SKUTECZNOŚCI LECZENIA I PRZEBIEGU CHOROBY

Czy muszę zgłaszać się na badania kontrolne?

Kontrola lekarska konieczna jest przez całe życie. Lekarze podczas badań kontrolnych sprawdzają czy dawka stosowanego przez Ciebie hormonu jest właściwa a także czy nie doszło do wznowy choroby. Jeśli zastosowane leczenie doprowadziło do pełnego powrotu do zdrowia to ryzyko nawrotu choroby wynosi tylko 1-3%.

O terminach badań kontrolnych będziesz powiadamiany przez prowadzącego lekarza podczas każdej wizyty. Rejestracja do poradni na wyznaczoną wizytę odbywa się automatycznie bez konieczności stania w kolejce do Rejestracji. Pamiętaj o wcześniejszym wykonaniu badań z krwi lub usg zgodnie z otrzymanymi na poprzedniej wizycie skierowaniami.

Czy będę musiał powtarzać terapię z użyciem radiojodu?

U części chorych nie udaje się w pełni wyleczyć choroby pierwszą terapią izotopową i konieczne jest powtarzanie tego leczenia. Czy u Ciebie będzie konieczne powtórzenie leczenia dowiesz się podczas kontrolnych badań przeprowadzonych w Klinice Endokrynologii po 9-12 miesiącach od pierwszego leczenia.

TEKST: Prof. nadzw. dr hab. n. med. Aldona Kowalska, specjalista endokrynolog, specjalista medycyny nuklearnej, specjalista chorób wewnętrznych, Kierownik Kliniki Endokrynologii ŚCO